



PEX 23/02

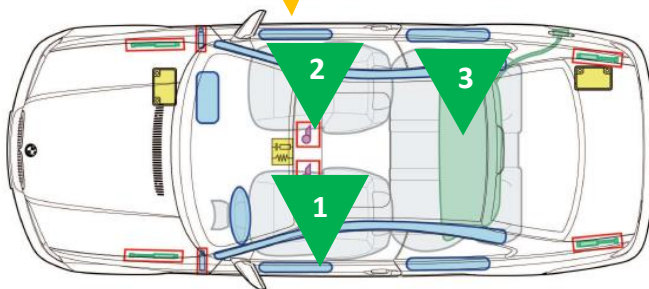
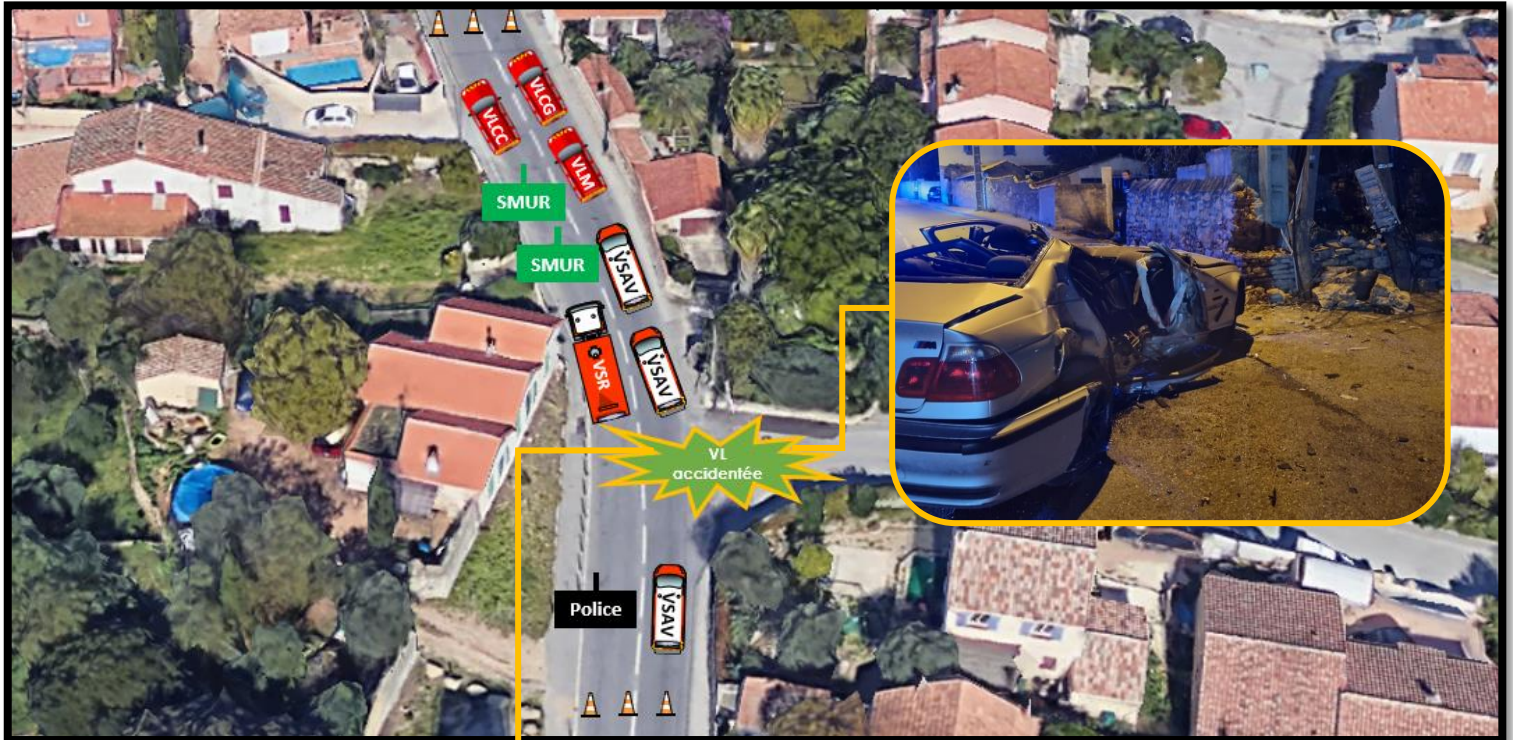
AVP VL SEUL – 3 INCARCÉRÉS

CONTEXTE OPÉRATIONNEL

Le vendredi 27 janvier à 01h19, le CODIS reçoit un appel pour signaler un AVP « assez grave » concernant une voiture seule avec à son bord 3 victimes vraisemblablement inconscientes et encore à l'intérieur.

SITUATION À L'ARRIVÉE

À l'arrivée des secours sur les lieux, ces derniers sont confrontés à un AVP à forte cinétique mettant en cause un VL fortement déformé avec à son bord 3 victimes incarcérées et inconscientes.



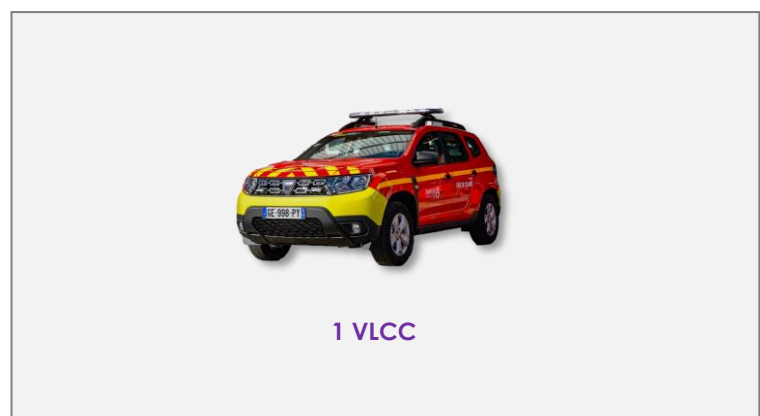
Emplacement des victimes au sein du véhicule

Fiche d'Aide à la Désincarcération (FAD) – Série 3

MOYENS AU DÉPART



MOYENS EN RENFORT



LE MESSAGE D'AMBIANCE

« Transmis le plus tôt possible, il a pour objectif de décrire une vision globale de la situation opérationnelle. La prise de commandement peut être intégrée à ce message »

GDO – Exercice du commandement et conduite des opérations

Dans cette situation le message d'ambiance du premier VSAV permet de « donner le ton » sur la gravité de la situation. Les intervenants nous ont confirmés que le premier message d'ambiance leur a permis de vraiment prendre la mesure de la situation en transit et ainsi favoriser leur concentration.



CA VSAV à 01H31 : « CODIS du VSAV X, prenez mon arrivée sur les lieux. Sommes en présence d'un VL impliqué, 3 victimes à l'intérieur en cours de bilan par le VSAV. Les trois victimes sont inconscientes et incarcerated. Je confirme l'ensemble des moyens engagés sur cette intervention ».

JE SUIS

JE VOIS

JE DEMANDE

PREMIÈRES ACTIONS

- Protection, balisage et fermeture de l'avenue à la circulation ;
- Bilan, gestes SUAP et priorisation des victimes ;
- Mise en place d'un parc à matériel ;
- Sécurisation du véhicule.



LA MGO SECOURS ROUTIER

Afin d'effectuer une intervention de secours routier efficace et sécurisée, il conviendra de suivre plusieurs phases.

Ces phases (règle des 5 S) sont les axes principaux de la MGO SR :

Sécurisation du site : (les 3 P)

- Protection du suraccident (Balisage, éclairage...) ;
- Protection incendie/explosion/NRBC (prévention, protection) ;
- Protection des intervenants.

Sécurisation du véhicule : (les 5 i)

- Identifier (observer, questionner, rechercher le type d'énergie embarquée) ;
- Inspecter (contrôler l'intégrité des éléments liés à la source d'énergie et ses vecteurs) ;
- Interdire (toutes actions sur les sources et vecteurs d'énergie de traction) ;
- Immobiliser (mise à l'arrêt du moteur, calage...) ;
- Isoler (phase réflexe et réfléchie).

Secours à personnes

- Prise en charge de la victime (dialogue, premiers secours et médicalisation, prise en charge psychologique) ;
- Protection de la victime (protection contre les coupures et le déclenchement des airbags, prétentionneurs...).

Sécurisation des techniques de désincarcération

- Stabiliser (en vue de la désincarcération, stabiliser de manière définitive) ;
- Dégarnir (identifier les éléments impactants et reconnaître les structures et matériaux, utiliser les FAD) ;
- Dessiner (tracer les endroits de coupe selon la charte graphique) ;
- Distance (respecter la règle des 30-60-90 cm correspondant au volume des airbags).

Sortie de la victime

- Découper (désincarcération selon les techniques enseignées) ;
- Dégager (utilisation des techniques de sortie adaptées).



La Marche Générale
des Opérations SR
en détail



ÉLÉMENTS DÉFAVORABLES



- Intervention de nuit ;
- Température négative au moment de l'opération ;
- Trois victimes incarcérées dans le même véhicule ;
- Nombreux personnels travaillant simultanément dans un espace restreint ;
- Difficultés à prioriser les victimes compte tenu de l'état critique général ;
- Les différentes phases de la MGO secours routier sont souvent méconnues des services partenaires, pouvant engendrer certaines incompréhensions ;
- Difficultés à identifier les interlocuteurs pour les partenaires extérieurs (chasubles de couleurs similaires).

ÉLÉMENTS FAVORABLES



- + Dimensionnement des moyens engagés par le CTA/CODIS totalement adapté à la situation ;
- + Message en transit du CODIS permettant aux intervenants de prendre conscience de l'ampleur de la situation ;
- + Message d'ambiance rapide du premier VSAV ;
- + Nombreux engins du même CIS favorisant la connaissance mutuelle et les automatismes ;
- + Le calme et le sang-froid des intervenants ;
- + Prise de recul du premier médecin pour gérer et coordonner les renforts médicaux ;
- + L'infirmier d'un SMUR, ancien sapeur-pompier, a permis de décrire les opérations de secours routier aux équipes médicales ;
- + Collaboration interservices ;
- + Mise en place de chauffage portatif au plus près des victimes.

À RETENIR



- ✓ Rendre plus lisible l'identification hiérarchique et fonctionnelle des différents intervenants (COS, ...) aux yeux des intervenants extérieurs ;
- ✓ Organiser des séances d'information aux services partenaires sur nos procédures de secours routier ;
- ✓ Effectuer un point de situation interservices afin d'identifier un ordre de priorité pour la sortie des victimes et identifier le mode opératoire partagé ;
- ✓ En cas de grand froid, des chauffages portatifs sont à disposition dans les VSR.

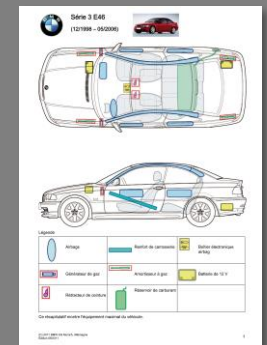
DOCUMENTATIONS



GODR – SDIS 86



GDO
Exercice du commandement et conduite des opérations



FAD – série 3

